

МЭ21101

Муниципальный этап всероссийской олимпиады школьников по технологии
Ханты-Мансийский автономный округ – Югра, 2018 – 2019 учебный год
10-11класс

135

Уважаемый участник!

Комплект для первого тура олимпиады включает 25 заданий, из которых 24 задания теоретические и одно задание творческое.

Вам необходимо внимательно прочитать текст каждого задания и выполнить его в строгом соответствии с формулировкой, то есть дать на каждый из вопросов как можно более полный ответ и выполнить все необходимые расчеты.

Каждое правильно выполненное задание № 1-24 оценивается в 1 балл, полностью правильно выполненное задание №24 оценивается в 11 баллов.

Максимальное количество баллов, которое участник может набрать в первом туре, составляет 35 баллов.

Продолжительность первого (теоретического) тура составляет 2 часа (120 минут).

Определение технологии - знаний (науки) о преобразовании материалов, энергии и информации

1. Выберите пропущенное слово из пронумерованного списка преобразования Техносфера – совокупность _____ преобразования материалов, энергии и информации.
1. технических средств
 2. технологических операций
 3. способов

Технология основных сфер профессиональной деятельности

2. Назовите профессии легкой промышленности (не менее 3)
Ответ: раскройщик, дизайнер, портной

Технологии обработки пищевых продуктов

3. Дополните текст:

Вяшеное раба - сушёная на солнце рыба. Крупную рыбу (щука, язь, сиг, сырок, щекур) потрошат со спины, не чистят и не солят, надрезают квадратиками мясистую спину. В хвостовой части тушки делают небольшой разрез, в который вставляют хвост другой рыбины и соединяют. Чтобы рыба при сушке не скручивалась на солнце, делают поперечные распорки из дерева. Рыбу перекидывают на шест, вешают попарно хвостами вверх, поднимают на вешала. Традиционно югу готовят в больших количествах на зиму.

4. Вставьте термины в описание технологической последовательности

Строганина по-хантыйски - патанка, по-мансийски - нярхул - свежемороженая рыба (обычно стерлядь, мускун, нельма), мясо домашнего или дикого оленя, наструганное тонкими ломтями. У рыбы ушастая голова, хвост, плавники, делаются надрезы вдоль спины и брюшка, врезается кожа. Рыба ставится вертикально на разделочную доску, мякоть касеруется острым ножом. Едят с солью (последнее время добавляют перец). Мороженое мясо и рыба считаются лакомством, лучшим угощением гостей.

5. Прочитайте текст, поясните что обозначает слово «визига»

В поэме «Мертвые души» Н.В. Гоголя представлен настоящий мастер-класс по изготовлению кулебяки: «Да кулебяку сделай на четыре угла... В один угол положи ты мне щеки осетра да визиги, в другой гречневой кашицы, да грибочков с лучком, да молок сладких, да мозгов, да еще чего знаешь там этакого, какого-нибудь там того.....»

Ответ: _____

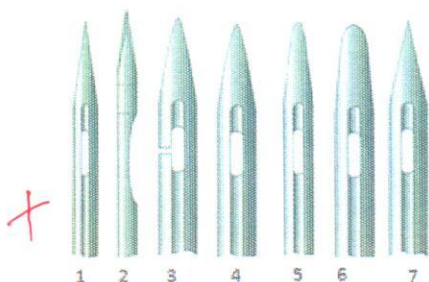
Материаловедение текстильных материалов

6. Новые технологии позволяют придавать материалам новые качества, указанные в таблице (А,Б,В,Г). К перечисленным качествам в первом столбце таблицы подберите термины, характеризующие соответствующие свойства тканей. Запишите свойства в столбец 2.

1. Качества тканей	2. Свойства материала
А немнущиеся;	А не требует утюжки
Б непромокаемые	Б не впитывать воду
В «дышащие»	В для активной спортивной одежды, впитывают влагу
Г не загрязняющиеся	Г легко оторвать загрязнения и они не впитываются

Машинноеведение

7. Автоматы и полуавтоматы для пришивания пуговиц предъявляют исключительные требования к игле. Она должна вести нить через отверстие пуговицы, которое сужается с каждым стежком. Рекомендуйте иглу для пришивания пуговиц из приведённых на рисунке. Объясните причину выбора формы острия.



Ответ: **1** Острие более округленное для того, чтобы она смогла пройти отверстие и в случае чего кончик не застрянет.

Технологии обработки текстильных материалов (создание швейных изделий из текстильных и подделочных материалов)

8. При примерке изделия обнаружен дефект: наклонные заломы спереди у проймы, идущие к горловине. Укажите причины возникновения дефекта. Предложите (напишите) алгоритм решения исправления дефекта (на выкройке).

Эскиз	Способ устранения
	<ol style="list-style-type: none"> 1) Прокладка не правильно выкрашено 2) Рассершить рукав на выкройке 3) Распорать верхнюю часть 4) Обрезать лишнее 5) Сторочить на машине.

9. Найдите один правильный ответ:

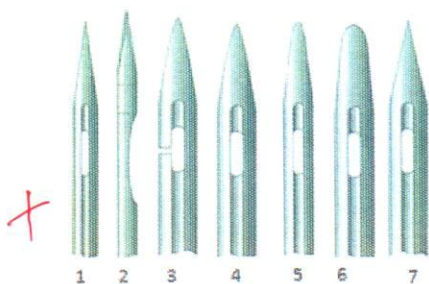
Влажно-тепловая обработка конца вытачки называется

- а) разутюжить

1. Качества тканей	2. Свойства материала
А немнущиеся:	А не требует утюжки
Б непромокаемые	Б не впитывать воду
В «дышащие»	В для активной спортивной одежды, впитывают влагу
Г не загрязняющиеся	Г легко отирать загрязнения и они не впитываются

Машинноеведение

7. Автоматы и полуавтоматы для пришивания пуговиц предъявляют исключительные требования к игле. Она должна вести нить через отверстие пуговицы, которое сужается с каждым стежком. Рекомендуйте иглу для пришивания пуговиц из приведённых на рисунке. Объясните причину выбора формы острия.



Ответ: **7** Острие более округленное для того, чтобы она смогла пройти отверстие и в случае чего кончик не застрянет.

Технологии обработки текстильных материалов (создание швейных изделий из текстильных и подделочных материалов)

8. При примерке изделия обнаружен дефект: наклонные заломы спереди у проймы, идущие к горловине. Укажите причины возникновения дефекта. Предложите (напишите) алгоритм решения исправления дефекта (на выкройке).

Эскиз	Способ устранения
	<ol style="list-style-type: none"> 1) Прокладка не правильно выбранной выкройки. 2) Рассверлить рукав на выкройке 3) Распороть верхнюю часть 4) Обрезать лишнее 5) Сшить на машинке.

9. Найдите один правильный ответ:

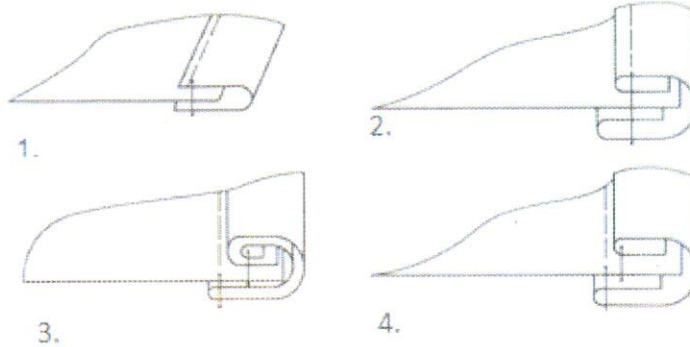
Влажно-тепловая обработка конца вытачки называется

- а) разутюжить

- б) заупюжить
- в) супюжить
- г) проупюжить
- д) приупюжить

10. Найдите соответствие между схемами швов и способами их выполнения:

- а) окантовывание на машине со приспособлением
- б) окантовывание на стачивающей машине окантовочным швом с закрытым срезом
- в) окантовывание тесьмой
- г) окантовывание двойной обтачкой



Ответ:

	а	б	в	г
	4	3	1	2

История костюма

11. Проанализируйте представленные ниже модели (а,б,в,г) и фотографии дизайнеров (1,2,3,4). Найдите соответствие известных дизайнеров и их моделей. Подпишите, используя слова для справок.

Слова для справок: Кристиан Диор, Игорь Чапурин, Коко Шанель, Валентин Юдашкин.





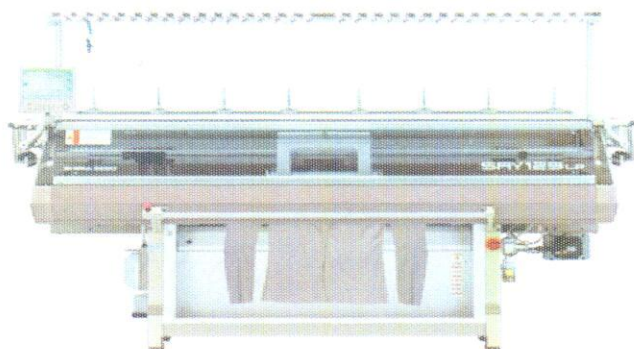
Ответ:

1. К. Диор - а ; 2. Коко Шанель - в ; 3. Валентин Исрашкин - б ; 4. Ив Сен Лоран - г .

Лазерные технологии. Нанотехнологии (принципы реализации, области применения)

12. Компания Ministry of Supply- бренд мужской одежды из Бостона, представила бесшовный пиджак, полностью изготовленный с помощью аддитивных технологий. Пиджак был создан методом роботизированного 3D-вязания.

Определите и запишите в таблицу по одному преимуществу и одному недостатку в данной технологии:



Преимущества	Недостатки
не требует много труда	нельзя поджечь перобать изделие

Интерьер

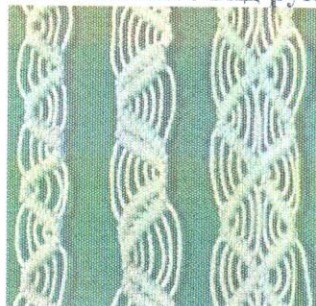
13. Установите соответствие между описанием видов занавесей или их элементов и названиями.

	Описание видов занавесей или их элементов		Названия
1.	Занавеси на окне из непросвечивающей ткани	А	Жалюзи
2.	Занавеси на окне из набивной или мягкой прозрачной ткани, тюля, кружева	Б	Портьеры
3.	Занавеси на двери из непросвечивающей плотной ткани	В	Гардины
4.	Светозащитные регулируемые устройства, состоящие из вертикальных или горизонтальных пластин.	Г	Бандо
5.	Нарядный церемониальный навес над тронем, парадным ложем	Д	Балдахин
6.	Разновидность ламбрекена. Как правило, имеет фигурный нижний край, может быть украшен шитьём или аппликацией	Е	Штора

Ответ: 1- в; 2- е; 3- д; 4- а; 5- б; 6- г

Художественная обработка материалов

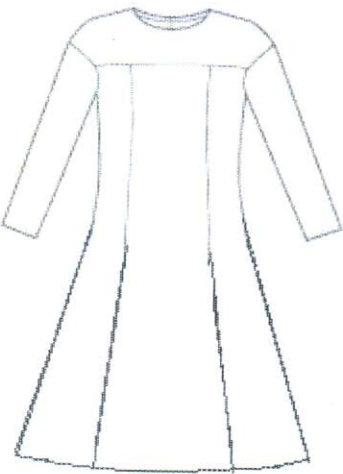
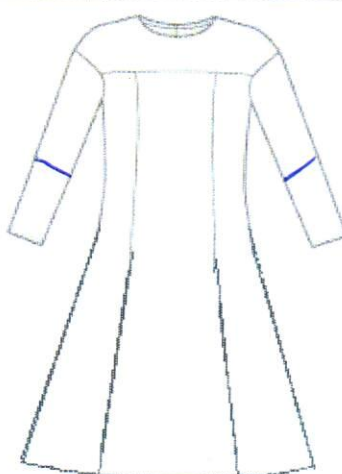
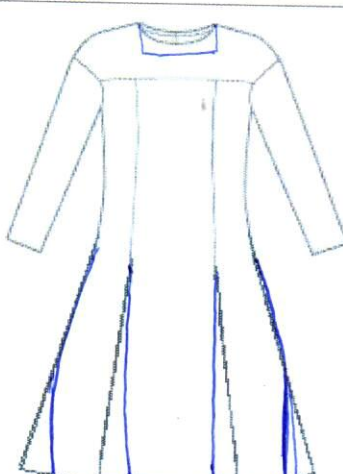
14. Назовите вид рукоделия



Ответ: крючком

Конструирование (черчение) и моделирование (дизайн одежды)

15. Закройщику ателье необходимо решить проблему: заказщица просит изготовить платье по эскизу (таблица), а ткани на данную модель не хватает около 50см. Предложите два варианта изменения модели (нанесите изменения на данном эскизе в таблице), чтобы заказщица остановила свой выбор на одном из них.

эскиз заказщицы	1 вариант изменения	2 вариант изменения
		
Изменения модели:	1. Сделать рукава $\frac{3}{4}$	2. Сделать прямоугольную форму горловины и сделать талию

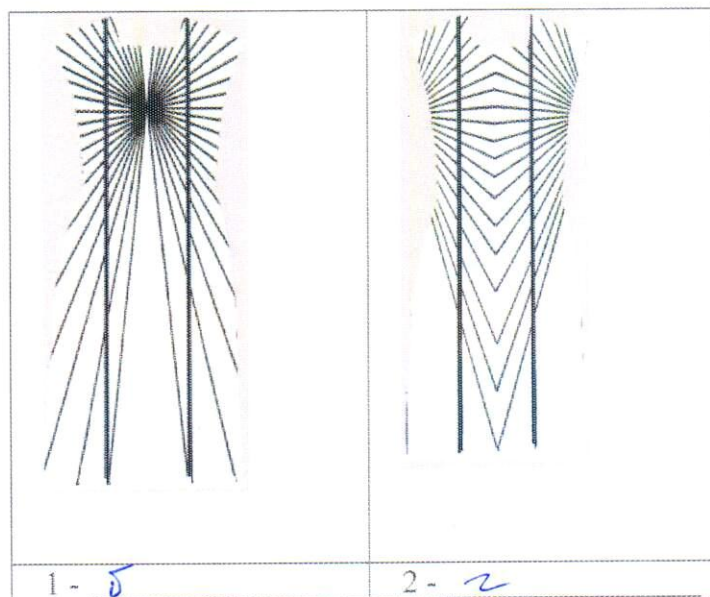
16. Установите соответствие между элементами костюма и их названиями:

№ п/п	название		элемент костюма
1.	понева	А	фартук
2.	кушак	Б	женский головной убор
3.	сорока	В	широкий пояс
4.	схенти	Г	вид юбки
5.	сабо	Д	мужской плащ
6.	завеска	Е	деревянная обувь
7.	макинтош	Ж	набедренная повязка египтян

Ответ: 1- Е, 2- В, 3- В, 4- Г, 5- А, 6- Д, 7- Ж

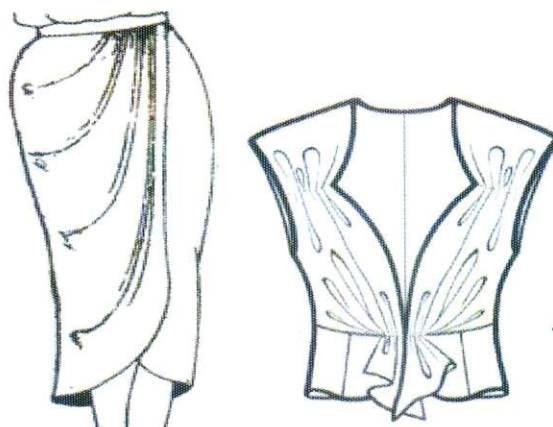
17. Используя знания эффекта иррадиации определите, для коррекции каких из перечисленных ниже особенностей женской фигуры могут применяться иллюзии, изображенные на рисунках:

- а) узкие бедра; б) широкая талия; в) большая грудь, узкие бедра; г) маленькая грудь, широкие бедра.



18. Назовите конструктивный элемент отделки изделий

- а) драпировка
- б) складки
- в) защиты



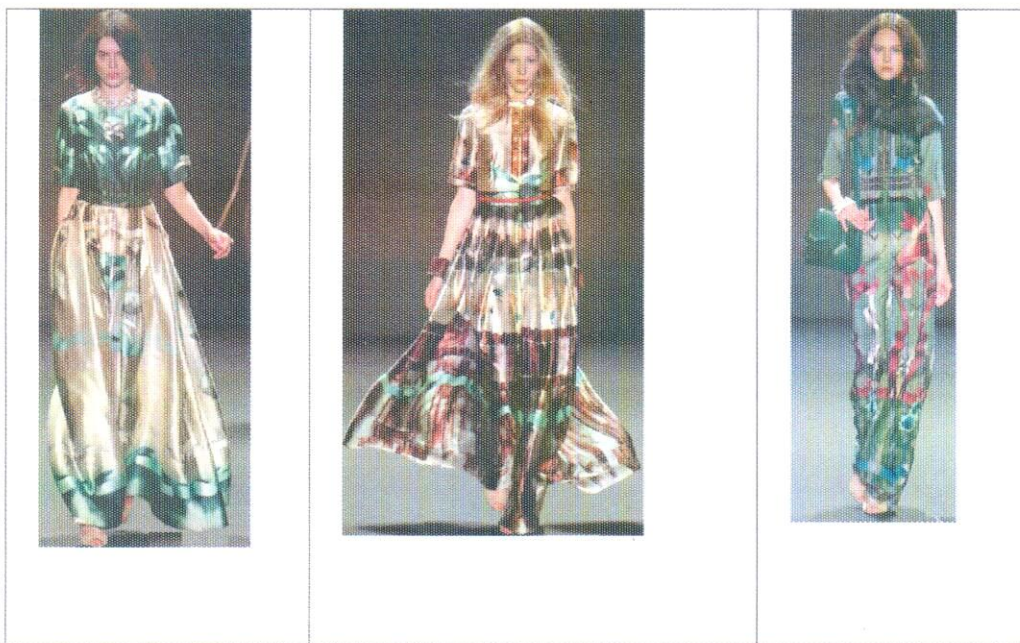
19. Укажите способы настила ткани при раскрое:

- а) в сгиб;
- б) в два сложения;
- в) в разворот;
- г) внахлест;
- д) встык.

Декоративно-прикладное творчество

20. Допишите предложение. Назовите вид декоративно-прикладного творчества.

В коллекции российского дизайнера Алены Ахмадуллиной используется одно из самых древних ремесел - ручная художественная роспись по шелку -



Электротехника и электроника. Способы получения, передачи и использования электроэнергии. Альтернативная энергетика

21. Потребитель электрической энергии оплачивает:

- а) мощность потребляемой электроэнергии;
- б) напряжение сети;
- в) количество электрических приборов;
- г) расход энергии за определённое время.

Семейная экономика

22. Определите вид налогообложения в стране, используя данные по доходу специалистов различных профессий до и после вычета налогов.

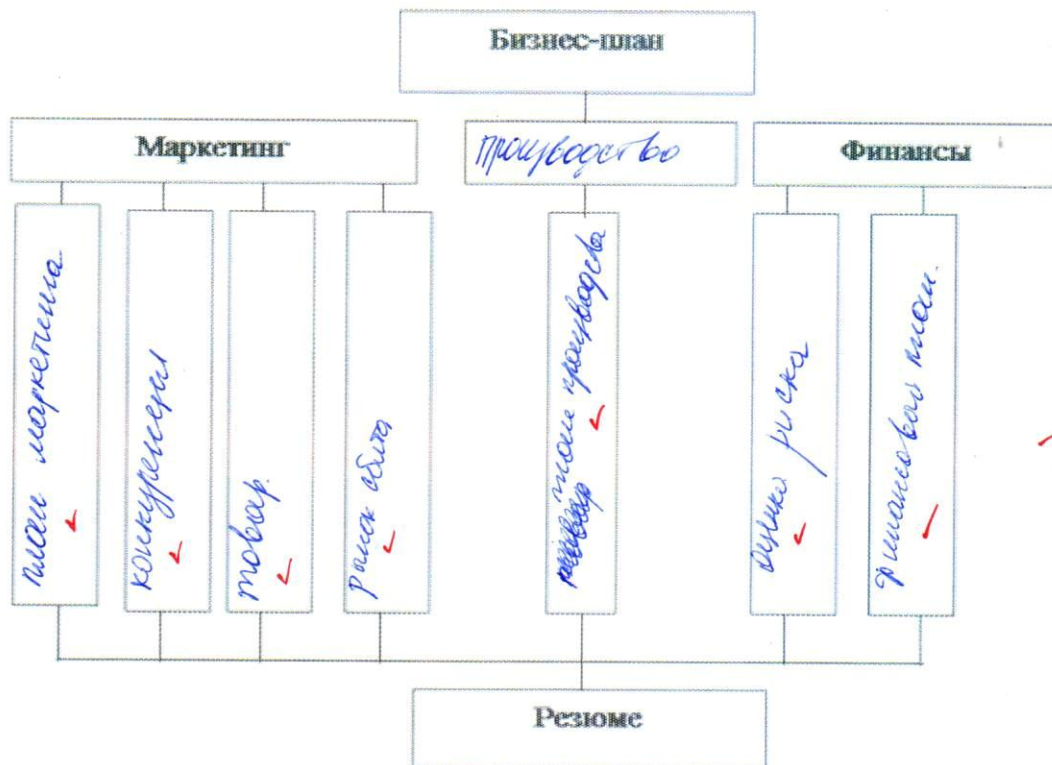
Профессия	Валовой доход (тысяч денежных единиц)	Чистый доход после вычета налога (тысяч денежных единиц)
Врач	700	595
Инженер в промышленности	440	374
Закройщик	335	284,75

Решение: Чем престижнее профессия, и чем больше доход, тем больше налог

Домашняя экономика, предпринимательство

23. Заполните предложенный вариант схемы бизнес – плана, используя следующие слова:

товар, производство, рынок сбыта, оценка риска, финансовый план, план производства, конкуренция, план маркетинга.



Профессиональное самоопределение

24. На основе различий в содержании деятельности распределите предложенные названия специальностей и профессий швейного производства по двум столбцам таблицы:

контролёр качества ткани; модельер-конструктор; инженер – механик; портной; раскройщик; дизайнер одежды; обмеловщица; технолог швейного производства.

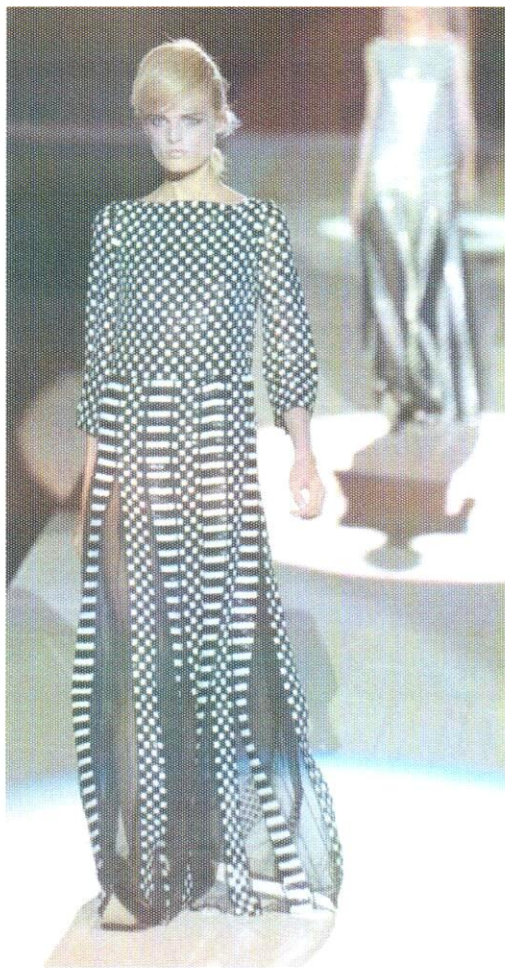
№ п/п	Рабочая профессия	№ п/п	Специальность
1	Обмеловщица ✓	1	модельер-конструктор ✓
2	портной ✓	2	контролер качества ткани -
3	раскройщик ✓	3	модельер-конструктор ✓
4	дизайнер одежды	4	модельер-конструктор ✓
5	технолог швейного производства ✓	5	инженер-механик ✓

+

25. Творческое задание.

Инструкция по выполнению задания:

1. Внимательно рассмотрите фотографию модели;
2. Сделайте краткое описание фасона изделия; выберите покрой рукава, дайте характеристику оформления горловины, низа рукава, низа изделия;
3. Дайте рекомендации по выбору волокнистого состава ткани для этого изделия;
4. Сделайте эскиз основных деталей с указанием названия и количества деталей, направления долевой нити, п припусков по срезам.



Лист ответа:

<p>1. Краткое описание изделия</p>	<p>Рукава 3/4, нить колена, со вставками прозрачной, расширена от бедер прямого силуэта.</p>
<p>2. Рекомендации по выбору волокнистого состава ткани</p>	<p>Легкая шелковая ткань и прозрачные вставки для расширения.</p>
<p>3. Эскиз основных деталей платья</p>	

10

35

35

35

Информация о критериях оценки творческого задания:

- 1 пункт задания от 0-36
- 2 пункт задания от 0-36
- 3 пункт задания от 0-56